



日本共産党 中央区議会議員

おぐり智恵子の

議員活動報告

発行・日本共産党中央区議会議員団 Tel 3546-5563

HPアドレス <http://www.jcpchuo-kugidan.jp/>

浜町公園に日本橋中の仮校舎



④写真：築山を平坦にする工事の準備（11/12撮影）
⑤図：広場工事の位置図（お知らせ看板より）

代替広場の工事始まる

浜町公園内に、日本橋中学校の仮校舎を建設する計画が進められています。

仮校舎ができるのと公園として利用できる広場が狭くなるため、築山をなくしダスト舗装にして、複合遊具、ブランコなどの遊具を移設し、平坦な広場を整備する工事が始まりました。11月～12月末までの予定です。
仮校舎予定地の樹木は、来年1月～3月に区外に移植する予定となっています。

「樹木を守って」と請願

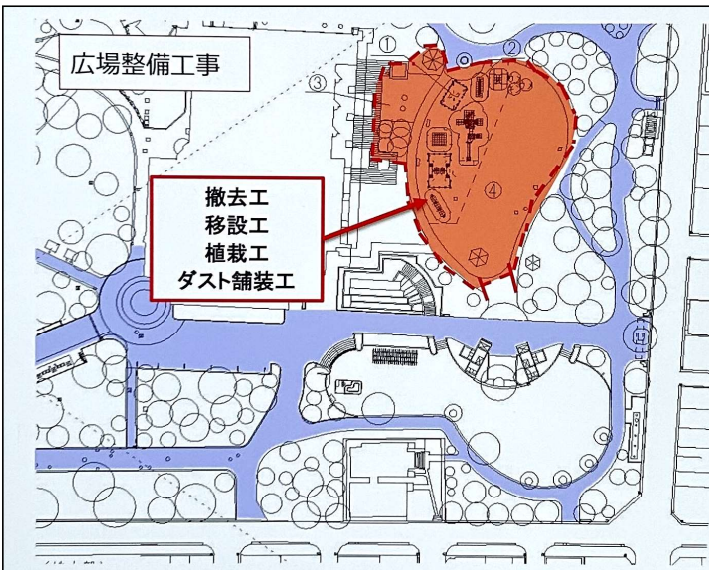
仮校舎建設のために、清正公寺周辺の樹木を一旦区外に移設する計画に対し、6月議会に「浜町公園の樹木の扱いおよび周知に関する請願」が提出されました。

早急に住民説明会を開催し、樹木を損なわない方法の再検討を求める「請願」で、私たち共産党区議団2名含み8名が賛成しましたが、2名が保留、反対10名で、請願は賛成少数で否決されてしまいました。

住民説明会で要望

住民説明会は、ようやく10月に4回開催され、樹木の保存や築山を無くしてしまうことなどについて、質問や要望が出されました。

周辺の方々はもちろんのこと、区民や広く公園利用者の理解が得られる整備計画となるよう求めていきたいと思えます。



公園・広場工事スケジュール

	令和5年9月	10月	11月	12月	令和6年1月	2月	3月
準備							
代替広場整備工事							
樹木移植工事							

2029年までに日本橋中学校を改築

中央区では、人口増に伴い、児童・生徒数も増え続けています。

区教育委員会の推計では、日本橋中学校の現校舎での

学級数、提供可能な給食数は、2026年(令和8年)度から困難になる(図①)ことから、右図②のような対応を行なうとしています。

日本橋中学校の改築と合わせ、隣接する千代田公園を整備する予定です。浜町公園に建設する仮校舎は図③の通り。

写真④現在の日本橋中学校舎
(おぐり撮影)

図①

- 現校舎
 - ・学校の運営が可能な学級数は16学級
 - ・提供可能な給食数は500食

■ 学級数等の推計結果

年度	実数値				令和4年度推計								
	R1 (2019)	R2 (2020)	R3 (2021)	R4 (2022)	R5 (2023)	R6 (2024)	R7 (2025)	R8 (2026)	R9 (2027)	R10 (2028)	R11 (2029)	R12 (2030)	R13 (2031)
学級数	11	11	12	12	12	13	13	14	16	16	17	18	18
生徒数	354	376	406	393	397	410	452	494	537	567	598	616	605

色枠…全学年の学級数が運営可能な学級数を超える年度
赤字…生徒数等が提供可能な給食数を超える年度
(職員への提供も含む)

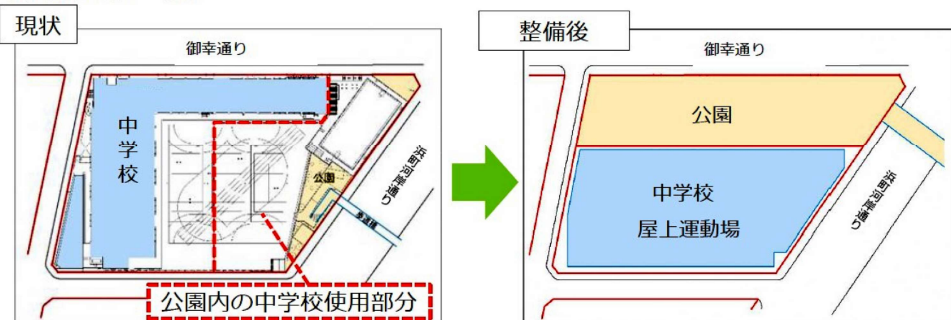
■ 課題

- ・令和11年度から普通教室等が不足する。
- ・令和8年度から給食の提供が困難となる。
- ・千代田公園の敷地の一部を学校が利用している。

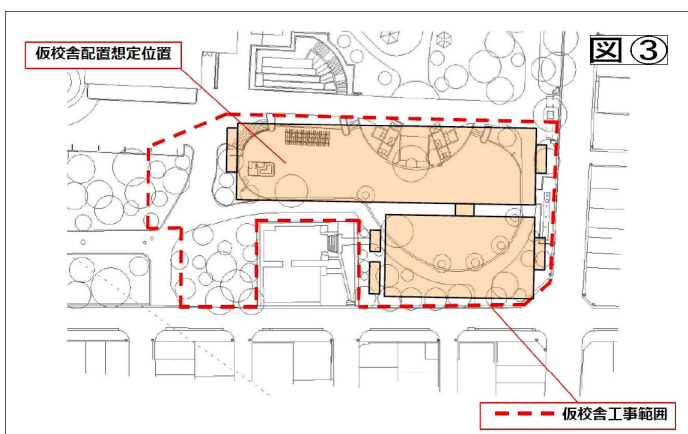
図②

- 対応策
 - ・日本橋中学校を改築し、良質な教育環境を維持する。
 - ・千代田公園と合わせて整備する。
 - ・仮校舎を浜町公園内に整備する。

[整備のイメージ]



図③



写真④



図⑤

内容	年度	R5 (2023)	R6 (2024)	R7 (2025)	~	R10 (2028)	R11 (2029)
	日本橋中学校改築		利用	利用	工事	準備	利用
千代田公園整備		利用	利用	工事		利用	
浜町公園	日本橋中学校仮校舎		設計	建設	引越	利用	解体
	公園内作業	樹木根回	広場整備	樹木移植	解体整地		復旧

仮校舎を来年度中に整備し、中学校の改築工事に入ります。全体の工事は、ケジュールは、図⑤をご覧ください。(図は中央区HP 住民説明会資料より抜粋)

党区議団HP
質問全文
掲載中▶▶▶

